

2020.6
新緑
第45号

からたち



撮影者/主任理学療法士 溝部 勝幸

地域から親しまれ、信頼される病院を目指します

患者さんに良質で
安心な医療を
提供します

医学・医療技術の
研鑽に努め、
最新の医療を提供します

地域福祉の向上と、
疾病予防策を
実践します

風通しの良い、
明るく働きがいのある
健全な職場を目指します

p.2 新型コロナウイルスについて思うこと

p.3 部署紹介(医事課)

p.4 R2年度：新入職員オリエンテーション実施

p.5 感染症に負けない対策として!! ～食事のポイント～

p.6 着任医師紹介・退職医師紹介

p.7 CSR 社会貢献活動レポート、お知らせ



一般財団法人 医療・介護・教育研究財団

柳川病院

新型コロナウイルスについて思うこと



柳川病院院長 於保和彦

新型コロナウイルスが世界中で猛威を振るい、30万人を超える尊い命が失われております。現在罹患治療中の皆様の1日も早い治癒を願うとともに、お亡くなりになられた方々のご冥福を心よりお祈り申し上げます。

我が国ではPCR検査件数が著しく少ないにもかかわらず、人口当たりの罹患者数、死亡者数ともに低く抑えられ、諸外国から不思議がられています。我が国は国民皆保険で医療へのアクセスが良く、また医療水準が高いことが死亡率の低さの一因と思われます。しかしながら、日本人の特性も大きく影響したのではないかと考えられます。

まず我々日本人は元来清潔を好みます。毎日入浴する人種など他にはないでしょう。手もよく洗います。また挨拶時に接触を伴う行為である握手、抱擁や接吻などの習慣がありません。さらに以前から風邪の予防にマスクを使用する習慣があります。玄関では靴を脱ぎますから室内は清潔に保たれています。そして何よりも有効であったのは諸外国のように罰則規定がなくとも、自らを律し外出を控えたことだと思います。人様に迷惑をかけてはいけないという日本人の道德感がプラスに働いたと思うのです。

一方で、残念な事実もありました。感染者に対する誹謗、中傷や、医療従事者に対する偏見、差別があったことです。他者への思いやりは日本人の大切な美德であったはずですが、憎むべきは人ではなくウイルスなのです。

1918年、約100年前のスペイン風邪では全世界で推定5,000万人が亡くなっています。その後1957年にアジア風邪で200万人、1968年香港風邪で100万人、記憶に新しい2009年の新型インフルエンザでは1万8千人が死亡し、次のパンデミックが起こることは確実視されていたにもかかわらず、人類には十分な備えができていませんでした。今回の新型コロナウイルスのパンデミックにより、我々人類は大きな犠牲を払って、多くのことを学びました。きっと今後の新興感染症対策に大いに活かされていくことでしょう。

新型コロナウイルスとの戦いはまだまだ続きます。専門家は第二波、三波が必ず到来するといっています。有効なワクチンや抗ウイルス薬の一刻も早い登場が待たれます。

柳川病院では今後も感染対策に万全を期し、市民の皆様安心して来院していただけるように努力をしております。病気は早期発見、早期治療が重要です。体調不良の方は我慢なさらず受診されるようお願いいたします。

部署紹介

今回は

医事課

を紹介します

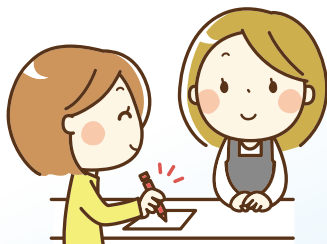


医事課は、病院の窓口として、診療受付から会計・請求まで、患者さんに係る医療事務業務を主に行う部署になります。

医事課の主な業務

外来医事業務

日々来院される患者さん等に対して、一階窓口にて対応しております。診療受付や会計業務などさまざまな業務を行っています。



入院医事業務

入院された患者さんから受付した書類を取り扱い、入院費の計算などの業務を行っています。



診療情報管理業務

患者さんのカルテや診療統計などさまざまな情報を管理する業務を行っています。カルテ開示にも対応しております。



健診業務

健診センターでは個人から団体・企業まで様々なニーズにお応えできる健康診断のメニューをご用意しています。さらに、当院がご用意した人間ドック・健康診断のメニューに加え、特定の検査をオプションで追加もできます。



R2年度

新入職員オリエンテーション実施

看護部長：井上由美子

柳川病院では、今年度6名の新入職看護師を迎えました。そのうち3名は、新卒看護師で、それぞれA病棟、B病棟、C病棟に1名ずつ配置することができました。

オリエンテーションは、初日から3日間は部署案内や各委員会の取り組み内容などの説明を、それぞれの部署担当者に行ってもらいました。

4日目は、新卒看護師3名の技術研修を行いました。内容は、酸素投与・吸引テクニック、血糖、採血、注射法（ルート確保）、輸液ポンプ・シリンジポンプ等を中心に、担当教育委員が指導しました。特に、採血やルート確保の技術研修時には、3名とも緊張が見られ、熱心に取り組む姿を初々しく感じました。必然的に教育委員の指導も熱が入り、コミュニケーションも深まりました。

新しい仲間を迎えて、柳川病院がますます地域に貢献できる急性期病院として役割を果たしていけるよう頑張っていきたいと思います。



感染症に負けない対策として!!

～食事のポイント～

栄養科より

今年の冬はインフルエンザに加え、新型コロナウイルスが世界的に大流行し、感染対策が改めて注目されました。また新型コロナウイルスの感染拡大にともない、日常の生活の維持が困難な状況になりつつあります。

感染予防には手洗いやうがいなどの基本的な予防に加え、一人一人が健康管理に気を付けることが大切です。

また、高齢者・喫煙歴・基礎疾患などがあれば、重症化のリスクが高いといわれています。感染対策を含め、健康な方も生活習慣病をお持ちの方も健康管理のために食事管理は重要です。

基本はやはり・・・

規則正しい時間にバランスのとれた食事をする事!!



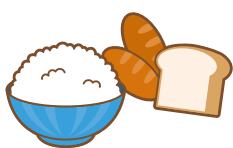
バランスの良い食事とはどんな食事??



主食

エネルギー源となる栄養素です。主食を抜いてしまうと、エネルギー不足で疲労の原因にも…。

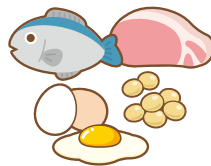
ごはん
パン
麺類



主菜

身体の構成や機能を調整する栄養素です。不足すると筋肉不足や栄養状態の低下(免疫や抵抗力など低下)につながります。

肉
魚介類、卵
大豆料理



副菜

野菜、キノコ、いも、海藻



牛乳・乳製品

ヨーグルト
チーズ製品



果物

ビタミンやミネラルは食事から摂った栄養素を効率よく分解・合成を助ける働きをしてくれる栄養素です。

バナナ
リンゴ
みかん
キウイ



▲ 1日の野菜摂取量は 350g
生野菜なら「両手いっぱい」、
加熱した野菜なら「片手にのる量」が
目安です。

◀ 1日の果物摂取量は
バナナ… 1本 (100g)
リンゴ… 1/2 個 (150g)
みかん… 2個 (200g)
キウイ… 小さい物なら 1ヶ半
(数種類食べるときは、調整して食べましょう)

上記から
いろんな食材を
食べるように
しましょう。

+ 水分補給も大事

(お水やお茶で水分補給し、甘い飲料は控えましょう)

体にいいといわれている食品を偏ってたくさん食べても栄養素の働きはうまくいきません。上記のような食事を組み合わせ、1日3食、バランスの良い食事をする事が大切です。

新型コロナウイルスの対策として感染予防には手洗いやうがい・咳エチケットなどの基本的な予防に加え、食事だけでなく、質の良い睡眠、適度な運動に取り組むことも大切です。



NEW
FACE

着任医師紹介



- ①あいさつ ②趣味 ③出身地

はじめまして



整形外科
イトウ コウジ
伊藤 康志

- ①患者様に貢献できるよう頑張ります。
宜しくお願いします。
- ②アウトドア
- ③大分県大分市



脳神経外科
エバシ リョウ
江橋 諒

- ①平日の外来にて、頭痛、めまい、手足のしびれ、もの忘れなど脳に関わる全てを診ております。ぜひお気軽にご相談ください。
- ②将棋、ゲーム
- ③茨城県阿見町



内科
ユウダ マコト
江田 誠

- ①よろしくお願ひします。
- ②映画鑑賞
- ③福岡県北九州市



外科
ウチダ ユウスケ
内田 祐良

- ①地域の患者様に少しでも貢献出来るように頑張りたいと思っています。よろしくお願ひします。
- ②スポーツ、ゲーム
- ③大分県別府市

退職医師紹介

内科 吉尾 智一

整形外科 吉里 広

外科 永野 剛志

脳神経外科 正島 弘隆

外科 執行 ひろな



CSR



社会貢献活動レポート

去る1月17日に柳川警察署長より、感謝状を頂きました。

検死事案や薬物事案等の事件性を判断するための検査に昼夜にわたり携わったことが今回の感謝状を頂いた契機となりました。

今後も地域住民の皆さんが安心して暮らすことができますよう、引き続き最大限協力していきます。



当院代表として感謝状を受け取った貝原副院長

お知らせ



5月より、一部外来診療体制が変更となりました。

<産婦人科>

	月	火	水	木	金	土
午前	○	○	休診	○	○	○※第2
午後	休診	休診	○	休診	休診	休診

<肝臓外来> 第2・3土曜日

売店の営業時間変更

<変更後>

平日【月～金】	8:15～16:00
土曜日	8:15～13:00
日曜日・祝日	休み

<変更前>

平日【月～金】	8:00～17:00
土曜日	8:00～15:00
日曜日・祝日	休み



外来診療担当医一覧表

2020年5月1日現在

受付時間

(日・祭日は休診)

午前 8:30 ~ 11:00
 午後 13:00 ~ 16:00 [血液内科(木)]
 13:30 ~ 16:00 [脳神経外科(金)]
 13:30 ~ 15:30 [産婦人科(水)]

※急患については、この限りではありません。

※都合により診察日・時間が変更になる場合がございます。確認のうえご来院ください。
 ※お問合せの電話については、急ぎの用件を除いては、午後からのお電話にご協力お願い致します。
 ※「担当医」の表記については当該診療科の当番医が診察・診療を行います。

外来担当医表			月	火	水	木	金	土
内科 消化器内科	午前	新患	於保和彦	江田 誠	大野美紀	菅 偉哉	森山悦子	担当医
		再来	菅 偉哉	菅 偉哉	於保和彦	江田 誠	於保和彦	江田 誠
			森山悦子	大野美紀	森山悦子		大野美紀	
血液内科	午後					大屋周期		
肝臓外来 (第2・3土曜日)	午前	(下記※1参照)						佐野有哉
ピロリ菌外来 (第1・3月曜日)	午後	(下記※1参照)	於保和彦					
内分泌代謝内科 甲状腺外来 糖尿病外来	午前	新患・再来			後藤由佳		永山綾子	廣松雄治
	午後	再来(予約)			後藤由佳		永山綾子	
循環器内科	午前	新患	担当医	担当医	担当医	担当医	担当医	担当医
		再来		松本徳昭	野原 夢	吉岡 励	山元美季	(急患のみ)
心臓血管外科	午前		土井一義	木塚貴浩		土井一義 木塚貴浩		
外科 消化器外科 肛門外科 乳腺外科	午前	新患・再来	貝原 淳	岐部史郎	貝原 淳	内田祐良	貝原 淳	担当医
		再来					岐部史郎	
整形外科	午前	新患・再来	野崎 修	伊藤康志		野崎 修	野崎 修 (第1.3.5)	野崎 修 (第2.4)
		新患	伊藤康志	野崎 修	伊藤康志		伊藤康志 (第2.4)	伊藤康志 (第1.3.5)
産婦人科	午前	新患・再来	嘉村敏治	嘉村敏治		嘉村敏治	嘉村敏治	担当医(第2)
	午後	新患・再来			寺田貴武			
皮膚科	午前		辛島正志	辛島正志	休 診	辛島正志	辛島正志	辛島正志
泌尿器科	午前			黒瀬浩文		植田浩介		西原聖顕
脳神経外科	午前	新患・再来	江橋 諒	江橋 諒	江橋 諒	休 診	江橋 諒	江橋 諒 (第2.3.4.5)
	午後	新患・再来					緒方敦之	
健診センター	午前		喜多奈穂	喜多奈穂	岩本元一	喜多奈穂	喜多奈穂	
検査担当医表			月	火	水	木	金	土
放射線科	午後				小金丸雅道			
専門エコー外来	午後						黒松亮子	
内視鏡検査	(下記※2参照)		担当医	担当医	担当医	担当医	担当医	
			向笠道太	池原龍一郎	城野智毅	渡辺靖友		

※1 ご希望の場合は、詳しい診療内容をお問合せください。

※2 内視鏡検査は原則消化器内科で診察のうえ検査実施となります。

柳川病院(代表) TEL 0944-72-6171

地域医療連携室 TEL 0944-74-8145 / FAX 0944-74-8165

柳川病院 患者会

柳川病院では、病院スタッフ(医師・看護師・管理栄養士・薬剤師・理学療法士) & 柳川病院に通われている患者さんで「翠の会」という患者会を立ち上げています。

～翠(みどり)の会の募集案内～

【会 員】 60～80代の10名程度の方が在籍中
 【活動内容】 勉強会や料理教室、情報交換会、ウォーキング大会等。患者さんが日頃困っていることや悩み事の相談窓口ともなっています。また、会員の方は、月刊「糖尿病ライフさかえ」を毎月無料で読むことができます。
 【年会費】 3,600円(年度の途中入会の方…月払いとなります)

糖尿病の患者さん、糖尿病に関心のある人、どなたでも入会することができます。

【参加希望の方】

柳川病院 翠の会事務局

TEL 0944-72-6171

皆さまのご入会お待ちしております! (森)まで